



Distance  
1.72 km

Elevation Gain  
129 m



**SBOR DOBROVOLNÝCH HASIČŮ Klapý**

**POŘÁDÁ**



**IV. ROČNÍK SOUTĚŽE JEDNOTLIVCŮ O TITUL:**

**„Hazmburský hasič“**

**7. ŘÍJNA 2023**

1. Soutěž organizuje SDH Klapý.
2. Soutěž je zařazena jako 7. kolo ligy SEVERU, ale je možné se do ní přihlásit i jako na samostatný závod
3. **Termín:** Soutěž se koná v sobotu 7. října 2023
4. **Místo konání:** Parkoviště pod hradem Hazmburk a poté cesta až k bráně hradu (50.4306250N, 14.0106986E)
5. **Parkování:** Je omezený počet parkovacích míst, a proto doporučujeme dorazit v co nejmenším počtu aut. Hned u parkoviště bude vyhrazené místo pro DA. Osobní automobily budou mít parkování cca 1 000 m od místa soutěže a pro závodníky bude do 9:30 zajištěn svoz naším DA na místo soutěže. Více samostatný dokument.
6. **Přihlášky (online na webu [www.pozarnisporty.cz](http://www.pozarnisporty.cz))** nejpozději do 6. října 2023 nebo do obsazení omezeného počtu míst!

Přihláškou potvrzujete svou zdravotní způsobilost pro práci ve výšce a nad volnou hloubkou

<https://pozarnisporty.cz/races/189>

**Pokud na akci nemůžete dorazit, žádáme o odhlášení, které je možné na stejném linku jako přihlášky, abyste neblokovali místo někomu jinému!**

Případné otázky: [hazmbursky.hasic@seznam.cz](mailto:hazmbursky.hasic@seznam.cz) nebo tel.: 606 052 777 (Robert Viceník)

7. **Příjezd:** soutěžící přijedou/jsou dopraveni DA na vyhrazenou plochu na parkovišti (dle pokynů pořadatelů).

8. **Harmonogram:**

07:30 – 08:25 hod. - příjezd a prezentace

08:30 – 08:45 hod. - zahájení, nástup a seznámení s trasou

09:00 hod. - zahájení soutěže (start soutěžících podle startovního pořadí)

vyhlášení výsledků a slavnostní ukončení soutěže bude realizováno podle časového sledu soutěže  
očekávané hodně orientační ukončení soutěže je na 16 hodin

9. **Průběh a pravidla soutěže**

Soutěž je obdobou soutěže TFA (simulace zásahové činnosti v zásahovém oděvu za použití dýchacího přístroje jako zátěže). Trať bude postavena na jeden úsek. To znamená, že soutěžící bude trať zdolávat od startu (proběhnutí startem) až do cíle (proběhnutí cílem) na jeden zátah – cca 1,6 km.

Ženy a dorost budou mít trať jednodušší než muži. Například, budou kutálet lehčí balík, lehčí závaží při barelech, méně úderů kladivem.

10. **Podmínky účasti**

Závodů se může zúčastnit jednotlivec – příslušník nebo občanský zaměstnanec HZS ČR, zaměstnanec HZS podniku, člen jednotky PO obce na vlastní nebezpečí na základě přihlášky podané v řádném termínu pořadateli. Příslušnost k HZS nebo SDH obce prokazuje účastník při prezentaci. Všichni startující musí být fyzicky a zdravotně způsobilí pro funkci hasiče s platnou lékařskou prohlídkou, za jejich zdravotní stav odpovídá vysílající organizace. Každý soutěžící při prezenci potvrdí svoji zdravotní a fyzickou způsobilost písemným prohlášením v přihlášce. Soutěžící musí být zdravotně způsobilý pro práci ve výšce a nad volnou hloubkou, startuje na vlastní nebezpečí a pořadatel soutěže nenese v případě jeho zdravotních komplikací žádnou odpovědnost. V případě úrazu nese odpovědnost vysílající organizace.

11. **Startovné:** 250 Kč

12. **Kategorie:**

- 1) Muži 18–34 let
- 2) Muži 35 a více let
- 3) Ženy 18 a více let
- 4) Dorostenci 15–17 let
- 5) Dorostenky 15–17 let

**U účastníků mladších 18 let je nutné vytištěné prohlášení rodičů a je zde nutná účast rodičů na registraci do závodu! (kontrola OP)**

13. **Start**

1. Příprava

a) **nejméně 5 minut před stanovenou dobou** startu se závodník v předepsané výstroji a výzbroji dostaví do stanoveného prostoru k předstartovní kontrole.

b) rozhodčí nebo startér zkontrolují, zda jeho výstroj a výzbroj odpovídá pravidlům.

2. Start a vybavení

a) Obě kategorie mužů a kategorie žen startuje s kompletním zásahovým oděvem pro hasiče (tzv. vícevrstvý, splňujícím ustanovení vyhlášky č. 255/1999 Sb., v platném znění), s kabátem

ochranného oděvu zapnutým do horní úrovně, zásahové obuvi pro hasiče (ženy mohou mít pracovní obuv nad kotníky) , nasazenou přilbou pro hasiče (splňujícím ustanovení vyhlášky č. 255/1999 Sb., v platném znění, tzn. ne přilbou na technické zásahy či jinou obdobnou přilbou), ochrannými rukavicemi celoprstovými (jakékoli pracovní) a IDP (dýchací přístroj) bez masky, který bude nesen jako zátěž. **Závodník může použít vlastní IDP, pokud sestava váží alespoň 10 kg!** (převážení probíhá v době přípravy před startem). Po celou dobu pokusu na jednotlivých úsecích nesmí soutěžící sundat **ani rozepínat nebo upravovat žádnou součást výstroje** předepsanou pro daný úsek.

Kategorie dorostenců a dorostenek startuje v PSII, sportovních botách, sportovní přilbě, libovolných rukavicích. Dýchací techniku mají stejnou jako zbytek kategorií s min vahou 10 kg (je možné zapůjčit od pořadatele)

Pokud závodník nastoupí ke startu s výstrojí, která neodpovídá výše uvedeným ustanovením, nebude na start v příslušném úseku připuštěn a bude diskvalifikován.

b) start bude jako minulý rok intervalový, proto je nutné přesně dodržet termín startu každého závodníka a ten se nedá posunout. Pokud se závodník nedostaví ve stanovený čas na start bude diskvalifikován.

#### 14. Disciplíny

o) Prolez automobilem

- ve všech kategoriích závodník proleze přistaveným automobilem dle upřesněných pokynů

a) Disciplína „Balík“

- v kategorii muži spočívá v přemístění balíku na uvedenou vzdálenost“

- v kategorii ženy a dorost bude balík lehčí

b) „Barely“

- v kategorii muži spočívá v přenesení 2 x 25 kg kolem vyznačeného kuželu a donesení na stejné místo

- v kategorii ženy a dorost spočívá v přenesení 2 x 5 kg kolem vyznačeného kuželu a donesení na stejné místo

c) Překonání překážky

d) Disciplína „Výběh s lanovou oporou“

- spočívá ve výběhu cca 100 m dlouhého úseku s vyšší sklonitostí, kde si soutěžící může pomáhat oporou (nataženým lanem)

e) Disciplína „Hammer box“:

- v kategorii muži spočívá v provedení 40 úderů palic v hammer boxu (20 nahoru, 20 dolů)

- v kategorii ženy spočívá v provedení 10 úderů palic v hammer boxu (5 nahoru, 5 dolů)

f) Disciplína „Sbalení hadice B“:

- spočívá ve smotání jedné hadice B 75 a následným proběhnutím s hadicí prostorem

**Pořadatel si vyhrazuje změnu či doplnění úkolů v jednotlivých úsecích.**

#### 15. Průběh:

Po odstartování proleze automobilem dle vyznačené trasy, poté se pokusí co nejrychleji přemístit kulatý balík do vyznačené plochy. (v případě neúspěšného pokusu přemístění balíku bude závodník penalizován časem 3 minuty)

Poté se přesune po trati k závaží k přenesení 2 ks (muži 2x25kg; ženy 2x5kg) na vzdálenost, která bude určena. Se závažím oběhne kužel a vrátí závaží do stejného prostoru, kde ho původně vzal. Závaží je možno přenášet i jednotlivě, je však zakázáno závaží táhnout po zemi či jej odhazovat. (tuto disciplínu není možné vynechat, pokud by závodník úmyslně vynechal, nebo hrubě odhodil kanystry, bude závodník diskvalifikován)

Poté se závodník přemístí k překážce, kterou je nutné překonat.

Poté čeká na závodníka úsek s vyšší sklonitostí v horším terénu, kde může závodník jako oporu použít natažená lana, dále pokračuje do míst k hammer boxu, uchopí obouruční palici o váze 8 kg a provede 40 úderů (ženy 10) do jeho konstrukce (střídavě nahoru a dolů), poté palici odloží, aby zůstala v hammer boxu (případně odhodí bude penalizováno, nebo skončení palice mimo hammer box 30s) na určené místo do boxu. Následuje smotání hadici B, do kotouče púlspojku dovnitř a proběhnutí cílem společně s hadicí a tím končí měřený pokus. Hadici je potřeba smotat celou. Pokud by se hadice rozmotala v průběhu přenosu do prostoru cíle stopuje se měřený čas až po protažení celá hadice prostorem cíle. Pokud soutěžící nedomotá úmyslně hadici a pokusí se ji jen protáhnout cílem bude diskvalifikován. **Po dokončení pokusu je nutné odevzdat startovní číslo. (po celou dobu pokusu má závodník viditelně na přední části těla, aby bylo možné v cíli jasně poznat, kdo dobíhá)**

## 16. Bezpečnostní opatření

Každý soutěžící bude mít vlastní vybavení (zásahový oděv pro hasiče, zásahová obuv pro hasiče, přilba pro hasiče, IDP), splňující ustanovení právních předpisů a technických norem pro použití v jednotkách PO. Přihlašující organizace odpovídá za stav prostředků, provádění pravidelných kontrol a úkonů, které podléhají splnění podmínek platné legislativy pro užití u jednotek PO. Výbavou soutěžícího je IDP, pouze jako zátěž (o váze 10 kg a více) za váhu IDP odpovídá soutěžící. Váha může být namátkově kontrolována – v případě, že nebude váha minimálně 10 kg bude nutné před startem doplnit vhodné závaží, aby byla váha minimálně 10 kg).

## 17. Diskvalifikace a postihy

O diskvalifikaci a případných postizích rozhodují jednotliví rozhodčí soutěže.

1. Důvodem k okamžité diskvalifikaci soutěžícího je:

- a. nedostavení se na předstartovní kontrolu 5 minut před stanoveným časem startu na prvním úseku,
- b. nepřipravenost na start 30 vteřin před stanoveným časem startu,
- c. neuposlechnutí pokynů rozhodčího,
- d. nesplnění disciplíny dle pravidel,
- e. odložení jakékoliv součásti výstroje či výzbroje během měřeného pokusu,
- f. nastoupení ke startu ve výstroji a výzbroji neodpovídající pro užití u jednotek PO a nesplňující ustanovení propozic této soutěže, nedodržení trasy, vybočení z vymezeného prostoru a zkrácení trati,
- g. použije-li soutěžící v průběhu soutěže pomoc druhé osoby nebo různý materiál nepatřící do dané disciplíny zvyhodňující jej v plnění pokusu,
- h. ohrožení diváka, popř. soutěžícího technickým prostředkem nebo jiné nespportovní chování.
- i. Odhození kladiva, nebo položení kladiva po soutěžním pokusu mimo úderovou plochu hammer boxu – penalizace 30s

## 18. Různé:

- informace o diskvalifikacích bude zveřejněna taktéž u zápisu časů u startu závodu,
- startovní pořadí určuje pořadatel
- při podání písemného protestu nebo odvolání bude složena finanční částka (kauce) v hotovosti ve výši 500,- Kč,
- protest či odvolání se podává písemně k hlavnímu rozhodčímu,
- pořadatel si vyhrazuje změnu časového harmonogramu, úpravu trati dle aktuálních podmínek a možností či zrušení závodu bez náhrady.

#### 19. Zdravotní služba:

- zajišťuje pořadatel

#### 20. Pojištění soutěžících

- Pojištění soutěžících a ostatních účastníků soutěže pořadatel nezajišťuje.

#### 21. Občerstvení:

- zajištěno v místě konání soutěže

#### 22. Časomíra

- Měření času bude v předem určených intervalech, proto je nutné se dostavit včas na start. Po celou dobu závodu bude označen závodník startovním číslem na přední části těla, aby bylo číslo co nejlépe vidět. (není možné umístění na zadní část těla)

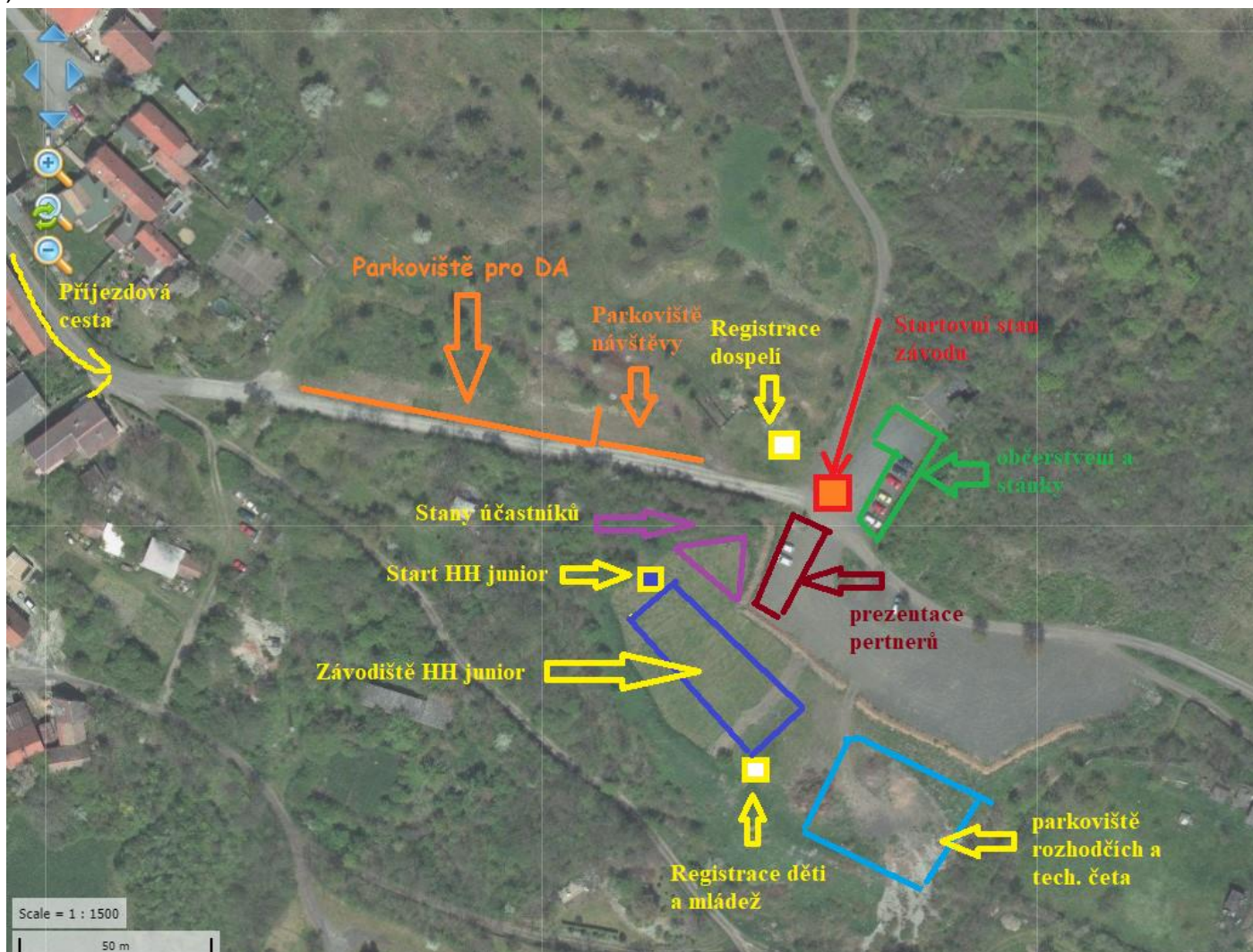
V Klapém dne 19. 9. 2022

## **Pokyny pro dopravu a parkování**

### **7. ŘÍJNA 2023**

**Z důvodu omezené kapacity parkoviště doporučujeme dorazit v co nejmenším množství aut. V ideálním případě DA, které budou mít vyhrazené parkování viz přiložená mapa**

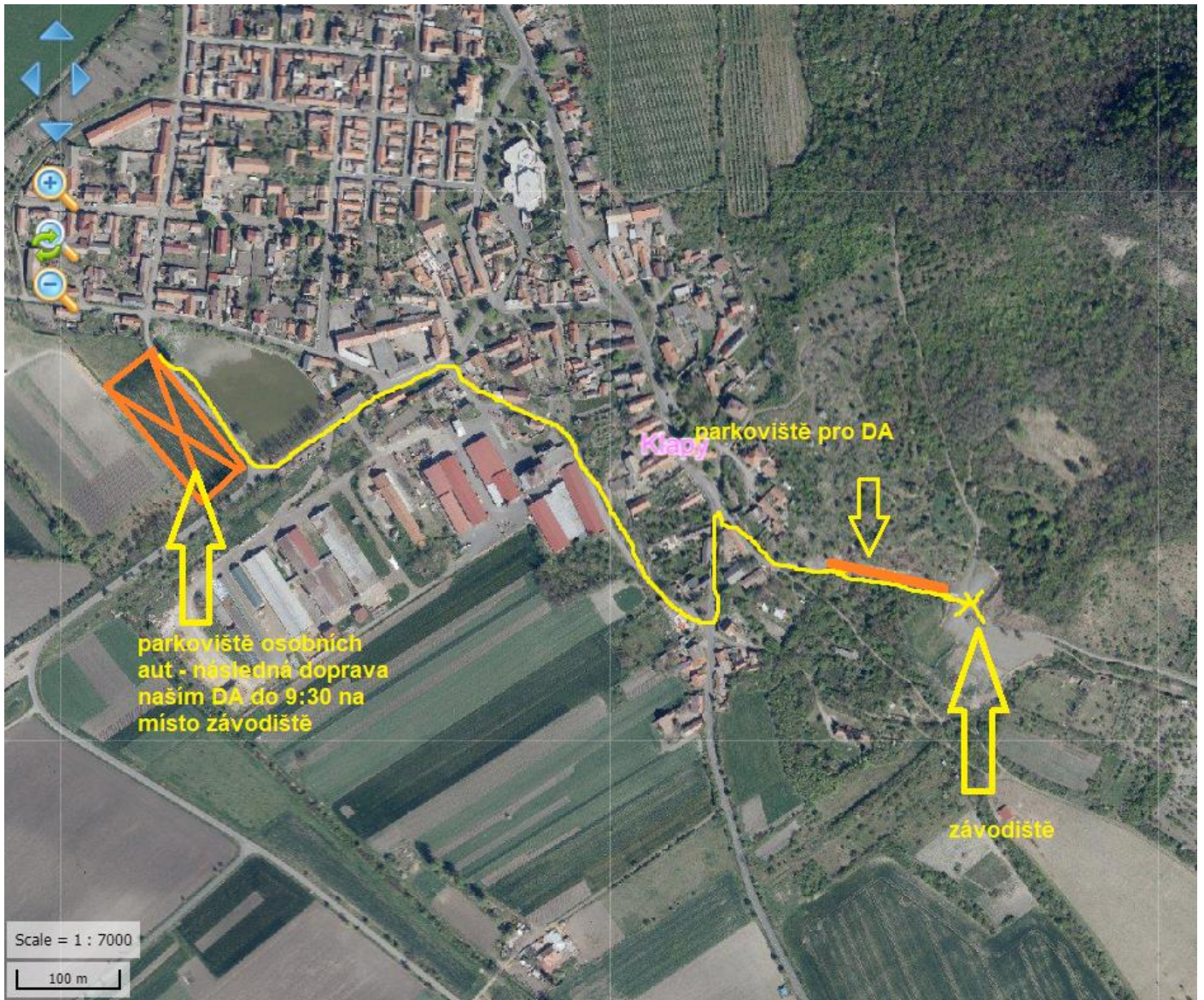




Pro osobní vozy je možnost parkování na odstavné ploše hned u rybníka (mapa níže), která je vzdálena 1 000m od závodíště. Z této plochy bude zařízený transport závodníků a vybavení naším DA do místa závodíště do 8:30 viz vyznačená mapa níže.

Dopravu na závodíště má na starost člen sboru Jiří Karfilát: 727 946 551





parkoviště osobních aut - následná doprava našim DA do 9:30 na místo závodiště

parkoviště pro DA

závodiště

Scale = 1 : 7000

100 m